



**DIPARTIMENTO  
AFFARI ESTERI**

**ALLEGATO A**

**CAPITOLATO SPECIALE D'APPALTO NELLA GARA N. 09/2026/AEEE-CP**

**Art. 1  
Oggetto dell'appalto**

Oggetto dell'appalto è la fornitura di uniformi e alte uniformi per le esigenze del Corpo della Gendarmeria, compendiate nei seguenti lotti:

**LOTTO N.1 - Uniformi Gendarmeria**

ID	DESCRIZIONE	
1.1	<p><b>Giacca invernale</b> in cordellino di colore nero, peso tessuto da gr. 520 a gr. 590 al metro lineare – composizione 100% "lana iws" - tessuto idrorepellente; fodera interna di colore nera, taschino interno; apertura centrale con quattro bottoni; quattro tasche esterne con alette; un dietro con "spacco"; "saldine" interne all'inizio dello spacco aventi funzione di rinforzo cucitura; rinforzi termoadesivi in corrispondenza dello spacco, su paramonture, punte collo, fondo manica, fondo dietro e fondo fianchetto, taschino a pistagna e tasche a filetti; completa di spalline chiuse con bottone; apertura di un passante sotto l'aletta della tasca SX per il passaggio del pendaglio per l'arma; bavero, manopole e spalline profilate con tessuto di colore blu Royal. Per giacca Capitano, solo manopole profilate con tessuto di colore blu Royal e applicazione sul colletto di alamari in canutiglia.</p> <p>Bottoni personalizzati e alamari in canutiglia (giacca da Capitano) forniti dal Comando della Gendarmeria.</p> <p><b>È richiesta almeno una prova dopo l'imbastitura, presso il Comando, prima del confezionamento finale</b></p>	<b>2</b>
1.2	<p><b>Pantalone invernale</b> in cordellino di colore nero, peso tessuto da gr. 520 a gr. 590 al metro lineare – composizione 100% "lana iws" - tessuto idrorepellente; <b>con banda</b> laterale blu Royal; una pence; due tasche a taglio sui fianchi; due tasche posteriori con chiusura a bottone; fondo con battitacco; rimessa al fondo di 6 cm per eventuale modifica lunghezza; gommino antiscivolo in vita per evitare la fuoriuscita della camicia; "slarga" nella parte posteriore di circa 4 cm per eventuale modifica taglia in vita.</p> <p><b>è richiesta almeno una prova dopo l'imbastitura, presso il Comando, prima del confezionamento finale.</b></p>	<b>5</b>



**DIPARTIMENTO  
AFFARI ESTERI**

1.3	<p><b>Pantalone invernale</b> in cordellino di colore nero, peso tessuto da gr. 520 a gr. 590 al metro lineare – composizione 100% "lana iws" - tessuto idrorepellente; <b>senza banda</b> laterale; una pence; due tasche a taglio sui fianchi; due tasche posteriori con chiusura a bottone; fondo con battitacco; rimessa al fondo di 6 cm per eventuale modifica lunghezza; gommino antiscivolo in vita per evitare la fuoriuscita della camicia; "slarga" nella parte posteriore di circa 4 cm per eventuale modifica taglia in vita.</p> <p><b>È richiesta almeno una prova dopo l'imbastitura, presso il Comando, prima del confezionamento finale.</b></p>	4
1.4	<p><b>Giacca estiva</b> in Saia trama cordellino di colore nero, peso tessuto da gr. 260 a gr. 280 al metro lineare – composizione 100% "lana iws"; fodera interna di colore nera, taschino interno; apertura centrale con quattro bottoni; quattro tasche esterne con alette; un dietro con "spacco"; "saldine" interne all'inizio dello spacco aventi funzione di rinforzo cucitura; rinforzi termoadesivi in corrispondenza dello spacco, su paramonture, punte collo, fondo manica, fondo dietro e fondo fianchetto, taschino a pistagna e tasche a filetti; completa di spalline chiuse con bottone; apertura di un passante sotto l'aletta della tasca SX per il passaggio del pendaglio per l'arma; bavero, manopole e spalline profilate con tessuto di colore blu Royal. Per giacca Capitano e Generale, solo manopole profilate con tessuto di colore blu Royal e applicazione sul colletto di alamari in canutiglia. Per giacca Generale, spalline rigide a montante, fornite dal Comando della Gendarmeria (<i>vedi allegato 1/A</i>), da applicarsi in fase di confezionamento tramite passanti e asole predisposte. Bottoni personalizzati, alamari in canutiglia (giacca da Capitano e Generale) fornite dal Comando della Gendarmeria.</p> <p><b>È richiesta almeno una prova dopo l'imbastitura, presso il Comando, prima del confezionamento finale.</b></p>	3
1.5	<p><b>Pantalone estivo</b> in Saia trama cordellino di colore nero, peso tessuto da gr. 260 a gr. 280 al metro lineare – composizione 100% "lana iws"; <b>con banda</b> laterale blu Royal; una pence; due tasche a taglio sui fianchi; due tasche posteriori con chiusura a bottone; fondo con battitacco; rimessa al fondo di 6 cm per eventuale modifica lunghezza; gommino antiscivolo in vita per evitare la fuoriuscita della camicia; "slarga" nella parte posteriore di circa 4 cm per eventuale modifica taglia in vita.</p> <p><b>È richiesta almeno una prova dopo l'imbastitura, presso il Comando, prima del confezionamento finale.</b></p>	9
1.6	<p><b>Pantalone estivo</b> in Saia trama cordellino di colore nero, peso tessuto da gr. 260 a gr. 280 al metro lineare – composizione 100% "lana iws"; <b>senza banda</b> laterale blu; una pence; due tasche a taglio sui fianchi; due tasche posteriori con chiusura a bottone; fondo con battitacco; rimessa al fondo di 6 cm per eventuale modifica lunghezza; gommino antiscivolo in vita per evitare la fuoriuscita della camicia; "slarga" nella parte posteriore di circa 4 cm per eventuale modifica taglia in vita.</p> <p><b>È richiesta almeno una prova dopo l'imbastitura, presso il Comando, prima del confezionamento finale.</b></p>	3
1.7	<p><b>Pantaloni da automontato invernali</b>, colore nero, vestibilità slim con banda laterale colore azzurro (blu Royal), tessuto in gabardina elasticizzata 97% cotone 3% ela, peso gr.430 metro lineare, cinta con elastico sul retro, allacciatura con bottone in metallo a chiodo e cerniera, tasche anteriori sul fianco e posteriore a un filetto lato DX; fondo gamba con velcro regolatore.</p> <p><b>È richiesta almeno una prova dopo l'imbastitura, presso il Comando, prima del confezionamento finale.</b></p>	4

Partenza: AOO AOO-02, N. Prot. 00033657 del 13/04/2026

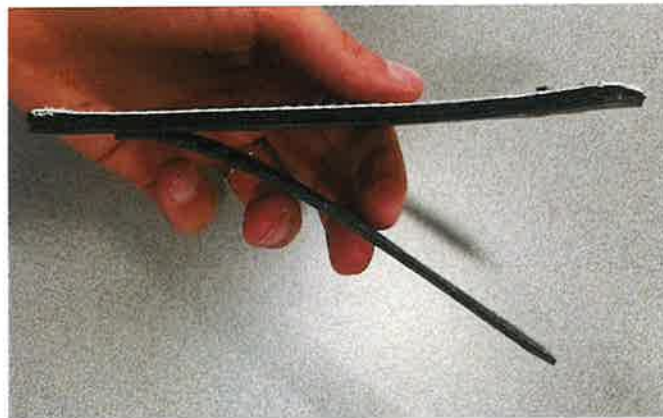


**DIPARTIMENTO  
AFFARI ESTERI**

<b>1.8</b>	<b>Pantaloni da automontato estivi</b> , colore nero, vestibilità slim con banda laterale colore azzurro (blu Royal), tessuto in gabardina elasticizzata 97% cotone 3% ela, peso gr.375 metro lineare, cinta con elastico sul retro, allacciatura con bottone in metallo a chiodo e cerniera, tasche anteriori sul fianco e posteriore a un filetto lato DX; fondo gamba con velcro regolatore. <b>È richiesta almeno una prova dopo l'imbastitura, presso il Comando, prima del confezionamento finale.</b>	<b>21</b>
------------	---	-----------

**Rif.1.4**

**Particolare spallina giacca Generale**



Partenza: AOO AOO-02, N. Prot. 00033657 del 13/04/2026



**DIPARTIMENTO  
AFFARI ESTERI**

**LOTTO N.2 - Alta Uniforme Gendarmeria**

ID	DESCRIZIONE	
2.1	<p><b>Giacca per Grande Uniforme</b>, realizzata su misura, confezionata in tessuto di lana pettinata 100% vergine, colore nero, peso compreso tra gr. 280 e gr. 320 al metro lineare. -tessuto idrorepellente. Modello doppiopetto, con due file simmetriche di otto bottoni decorativi in metallo, più un bottone nascosto per la chiusura interna. Parte posteriore con due bottoni applicati a vista e uno spacco centrale. Lunghezza uniforme fronte-retro, con taglio diritto fino all'altezza dei fianchi. Fodera interna di colore nero; struttura semintelata con rinforzi termoadesivi applicati su paramonture, fondo manica, fondo dietro e fondo fianchetto. Collo alla coreana con chiusura interna, interamente decorato con alamari in canutiglia metallica ricamata, applicati lungo l'intero perimetro del colletto (anteriore e posteriore). Spalline rigide in metallo con frange (modello a campione-<i>vedi allegato 1/A</i>), fissate tramite due asole e due passanti per ciascuna spalla. Esclusivamente il bordo anteriore del petto è profilato con piping in tessuto colore blu Royal. Bottoni personalizzati forniti dal Comando della Gendarmeria.</p> <p>Tutti gli altri materiali e accessori necessari al regolare confezionamento della giacca saranno a carico dell'aggiudicatario.</p> <p><b>È richiesta almeno una prova dopo l'imbastitura, presso il Comando, prima del confezionamento finale.</b></p>	6
2.2	<p><b>Pantaloni per Grande Uniforme</b>, realizzati su misura, confezionati in tessuto di lana pettinata 100% vergine, con doppia banda laterale applicata in tessuto di colore blu Royal, come da modello a campione. Modello classico con una pence, due tasche a taglio sui fianchi, due tasche posteriori con chiusura a bottone, "slarga" nella parte posteriore di circa 4 cm per eventuali modifiche di taglia in vita, gommino antiscivolo in vita per trattenere la fuoriuscita della camicia. Fondo gamba rifinito con ghettoni integrate dotate di elastico per l'aggancio sotto la scarpa; rimessa al fondo di 6 cm per eventuale modifica della lunghezza.</p> <p>Tutti i materiali e gli accessori necessari al regolare confezionamento dei pantaloni saranno a carico dell'aggiudicatari.</p> <p><b>È richiesta almeno una prova dopo l'imbastitura, presso il Comando, prima del confezionamento finale.</b></p>	6

Partenza: AOO AOO-02, N. Prot. 00033657 del 13/04/2026



**DIPARTIMENTO  
AFFARI ESTERI**

**Rif.2.1  
Spallina in metallo con frange**



Per garantire la conformità tecnica e qualitativa dei prodotti offerti alle forniture precedenti è **facoltà dell'offerente prendere visione degli articoli oggetto di gara presso il Comando del Corpo della Gendarmeria.**

Per ogni prodotto offerto è richiesta, **a pena di esclusione della gara**, la presentazione di apposita campionatura di tutti gli articoli oggetto di gara e per ogni lotto offerto sotto forma di **capo imbastito** al fine di valutare la conformità del tessuto al presente capitolato e la conformità dei prodotti. La campionatura sarà oggetto di valutazione da parte del Responsabile del Procedimento o dalla Commissione nominata ai sensi dell'art. 21 comma 4 del Decreto Delegato 2 marzo 2015 n. 26 s.m.i..

La Ditta dovrà, a proprie spese, eliminare tutti i difetti dipendenti da vizi di costruzione o da difetti di materiali impiegati rivelati nei 12 mesi successivi dalla consegna.

E' in facoltà dell'impresa presentare offerte solamente per uno o per tutti i lotti previsti, fermo restando l'indivisibilità di ciascun lotto **a pena di esclusione dalla gara.**



**DIPARTIMENTO  
AFFARI ESTERI**

## **Art. 2 Modalità di fornitura**

Per partecipare alla gara d'appalto ed eseguire la fornitura occorre rispettare tutte le condizioni e clausole contenute nel bando di gara, nel capitolato generale e nel presente capitolato speciale d'appalto. L'impresa dovrà essere in possesso dell'attrezzatura, dei mezzi nonché del personale necessario per l'esecuzione della fornitura. E' pertanto vietato il subappalto. La fornitura decorrerà, subordinatamente alla legittimazione della spesa da parte dell'Organo competente, dalla data di perfezionamento del contratto.

**La consegna dovrà avvenire con oneri a carico dell'aggiudicatario entro 90 giorni lavorativi dalla conferma d'ordine fatto salvo eventuali diversi accordi tra l'aggiudicatario e il Corpo della Gendarmeria.** Ritardi nella consegna comporteranno l'applicazione di quanto previsto dagli articoli 19 e 21 del capitolato generale d'appalto come richiamato al punto 16 del bando di gara. La fornitura oggetto della presente gara è comprensiva del materiale di consumo eventualmente occorrente.

## **Art. 3 Attagliamento**

Qualora necessario, entro 15 giorni dalla conferma d'ordine, fatte salve deroghe per comprovate esigenze dell'Amministrazione, l'impresa aggiudicataria, previo appuntamento con il relativo Comando, dovrà eseguire l'attagliamenti dei capi.

Fatta comunque salva la richiesta che sia personale dell'aggiudicatario ad eseguire la verifica in alcuni casi particolari, l'impresa dovrà inviare i campioni di ogni taglia disponibile presso il relativo Comando a proprie cura e spese e sarà il personale destinatario della fornitura a richiedere eventuali singoli aggiustamenti.

Soltanto per casi più complessi l'impresa aggiudicataria, tramite proprio personale, dovrà provvedere alla rilevazione delle lunghezze necessarie per ogni singolo capo.

## **Art. 4 Conformità della fornitura**

Le stoffe impiegate devono essere ben tessute ed uniformi e prive di difetti come da norma UNI 9270/1988. Ogni capo deve presentare, apposta permanentemente, la relativa etichetta che riporti il fabbricante, la composizione in fibre secondo la Direttiva 2008/121/CE e s.m.i., le prescrizioni per il lavaggio a norma ISO 3758 nonché la taglia o la conformità a particolari requisiti di legge qualora prescritti.

A titolo meramente esemplificativo e non esaustivo, saranno considerate imperfezioni dei capi le seguenti:

1. cuciture aggrovigliate, non regolari nel loro decorso od interrotte con la presenza di fili orfani; la tendenza della tinta dei filati di cucitura a sbiadirsi o stonalizzarsi con la stoffa; asole e travette malferme; bottoni deboli o in corrispondenza errata con le asole; cuciture poco resistenti che tendono ad arricciare la stoffa; cuciture poco resistenti nei passanti di pantaloni e gonne;
2. mancanza di simmetria fra le applicazioni doppie come le tasche ed i baveri od ondulazioni nel loro spessore;
3. arricciatura o tensioni nell'applicazione delle maniche e nel girocollo;
4. arricciature o tensioni dovute all'applicazione di termoadesivi o all'errata applicazione di tela termoadesiva sulla stoffa;
5. afflosciamento del tessuto nelle parti che invece devono invece dimostrare un certo volume (cosiddetta stabilità dimensionale all'acqua).



**DIPARTIMENTO  
AFFARI ESTERI**

Merci difformi od eccedenti rispetto all'ordinativo potranno essere respinte senza oneri per l'Amministrazione previo ordine di servizio all'aggiudicatario che dovrà provvedere entro 15 giorni lavorativi dalla segnalazione per le sostituzioni ed entro 7 giorni lavorativi per il ritiro. I singoli Comandi in nessun caso potranno essere ritenuti responsabili per il deterioramento della merce non ritirata dall'aggiudicatario. La mancata sostituzione equivale ai fini dell'applicazione delle penali alla mancata consegna.

La realizzazione definitiva dei capi sarà verificata all'atto della consegna con la riserva anche in questo caso di applicare le penali o la risoluzione del contratto di cui agli articoli 19 e 21 del capitolato generale d'appalto oppure il procedimento di non conformità di cui alla Sezione III del Decreto Delegato n. 26/2015 e s.m.i., fermo restando che saranno immediatamente respinti i capi non conformi.

L'aggiudicatario dovrà eliminare a proprie spese entro i 12 mesi successivi alla consegna ogni difetto nei materiali impiegati o nella fabbricazione

La Stazione Appaltante ed il Comando dei Corpi della Gendarmeria si riservano la facoltà, senza preavviso e per tutta la durata del contratto di far analizzare da apposito Istituto di Ricerca i capi in ordine alla conformità con gli atti di gara. In tal caso l'aggiudicatario dovrà reintegrare entro 15 giorni i capi inviati all'analisi oltre che accollarsi i costi dell'analisi stessa. Qualora tale verifica rivelasse difformità, la corrispondente fornitura dovrà essere richiamata e sostituita dall'aggiudicatario con altra conforme entro i successivi 15 giorni lavorativi a pena dell'applicazione di penali o della risoluzione del contratto e fatto salvo il risarcimento per i danni patiti dall'Amministrazione.

Qualora un capo già attagliato non consenta la necessaria vestibilità (capi larghi, stretti, corti etc.) l'aggiudicatario dovrà provvedere a proprie cura e spese alla relativa riparazione oppure, in caso che questa non sia possibile o conveniente, alla sostituzione entro 5 giorni lavorativi previo ordine di servizio da parte del Comando. Qualora necessario sarà richiesta la collaborazione dell'interessato per un nuovo attagliamento.

Ai sensi della Sezione III del Decreto Delegato n. 26/2015 e s.m.i., al termine della fornitura sarà effettuata la relativa verifica di conformità da parte del Direttore dell'Esecuzione.

### **Art. 5 Consegna**

La consegna della fornitura presso il Comando della Gendarmeria dovrà avvenire a cura del mittente in un'unica soluzione per tutti gli articoli entro 90 giorni lavorativi dal perfezionamento dello scambio di note o del contratto fatto salvo eventuali diversi accordi tra l'aggiudicatario ed il Corpo della Gendarmeria. Potranno essere effettuate consegne parziali solo previo nulla osta del Comando. Gli oneri di consegna sono a carico dell'aggiudicatario. La merce dovrà essere consegnata per lotti. Ogni indumento deve essere confezionato in un imballo trasparente singolo. I capi dello stesso tipo saranno raccolti in scatole divise per taglia con l'eccezione di capi abbinati, giacche, pantaloni e giubbotti che dovranno essere consegnati in apposite grucce. Sulle scatole dovrà essere apposto il Comando di destinazione, il tipo, la taglia ed il numero dei capi, il protocollo e la data dell'ordine ed il numero di lotto.

All'atto della consegna tali imballaggi dovranno risultare integri a pena dell'immediata sostituzione degli articoli presenti. Qualora un capo sia stato attagliato il suo imballo dovrà riportare il nominativo del relativo dipendente. Alla fine delle operazioni di consegna l'aggiudicatario dovrà rimuovere a proprie cura e spese gli imballaggi non più necessari.

### **Art. 6 Modalità di pagamento e fatturazione**

I pagamenti sono disciplinati all'articolo 26 del capitolato generale, mentre le fatture dovranno essere intestate al Corpo della Gendarmeria, Viale J. F. Kennedy, 11 – San Marino – (C.O.E. SM 29120).

Pag. 7 di 8

**REPUBBLICA DI SAN MARINO**

Palazzo Begni – Contrada Omerelli, 31 – 47890 San Marino  
T +378 (0549) 882 144 - F +378 (0549) 882 422 – info@esteri.sm  
[www.esteri.sm](http://www.esteri.sm)



**DIPARTIMENTO  
AFFARI ESTERI**

Le fatture dovranno indicare oltre alla qualità e quantità dei beni il protocollo e la data dell'ordine nonché il numero della gara e del lotto di riferimento. La sottoscrizione del documento di trasporto non equivale ad accettazione incondizionata della merce.

**Art. 7  
Referente dell'aggiudicatario**

L'aggiudicatario dovrà indicare un proprio rappresentante con funzioni di referente presso il Comando per ogni aspetto dell'appalto, compresa la supervisione del personale impiegato dall'impresa nella fornitura e per tutta la sua durata. Il Referente, tramite proprio telefono mobile, fax, indirizzo email, imporrà validamente l'aggiudicatario per ogni comunicazione o reclamo in attinenza alla fornitura, salvo il caso che sia necessario ordine di servizio da darsi al domicilio dell'impresa.

Il Referente dovrà garantire da parte dell'aggiudicatario l'adeguato audit post vendita con lo scopo di risolvere eventuali difformità che si verificassero nei 12 mesi successivi (con tempi di intervento non superiori a 10 giorni lavorativi) e di migliorare il livello qualitativo delle forniture.

IL DIRETTORE DI DIPARTIMENTO  
Matteo Mazza

